



ประกาศสำนักงานคณะกรรมการการเลือกตั้งประจำจังหวัดนครราชสีมา
เรื่อง รูปแบบการแบ่งเขตเลือกตั้งสมาชิกสภาผู้แทนราษฎรของจังหวัดนครราชสีมา
เพื่อรับฟังความคิดเห็นของพรรคการเมืองและประชาชนในจังหวัด

ด้วยคณะกรรมการการเลือกตั้งได้ออกระเบียบคณะกรรมการการเลือกตั้งว่าด้วยการแบ่งเขตเลือกตั้งสมาชิกสภาผู้แทนราษฎร พ.ศ. ๒๕๖๑ และประกาศคณะกรรมการการเลือกตั้ง เรื่องจำนวนสมาชิกสภาผู้แทนราษฎรแบบแบ่งเขตเลือกตั้งที่แต่ละจังหวัดจะมี และจำนวนเขตเลือกตั้งแบบแบ่งเขตเลือกตั้งของแต่ละจังหวัด โดยประกาศจำนวนสมาชิกสภาผู้แทนราษฎรแบบแบ่งเขตเลือกตั้งของจังหวัดนครราชสีมา จำนวน ๑๔ คน ๑๔ เขตเลือกตั้ง

เพื่อให้การแบ่งเขตเลือกตั้งสมาชิกสภาผู้แทนราษฎรแบบแบ่งเขตเลือกตั้งของจังหวัดนครราชสีมาเป็นไปตามที่ระเบียบกำหนดในการรับฟังความคิดเห็นของพรรคการเมืองและประชาชนในจังหวัด อาศัยอำนาจตามความในข้อ ๘ ของระเบียบคณะกรรมการการเลือกตั้งว่าด้วยการแบ่งเขตเลือกตั้งสมาชิกสภาผู้แทนราษฎร พ.ศ. ๒๕๖๑ จึงประกาศรูปแบบการแบ่งเขตเลือกตั้งสมาชิกสภาผู้แทนราษฎรแบบแบ่งเขตเลือกตั้งของจังหวัดนครราชสีมา เพื่อรับฟังความคิดเห็นของพรรคการเมืองและประชาชนในจังหวัด จำนวน ๓ รูปแบบ ดังนี้

รูปแบบที่ ๑

เขตเลือกตั้งที่ ๑ ประกอบด้วย

อำเภอเมืองนครราชสีมา เฉพาะตำบลในเมือง ตำบลหนองไผ่ล้อม
ตำบลโพธิ์กลาง ตำบลหนองจะบก และตำบลปรุใหญ่

เขตเลือกตั้งที่ ๒ ประกอบด้วย

อำเภอเมืองนครราชสีมา เฉพาะตำบลพลกรัง ตำบลพุดซา
ตำบลหนองกระทุ่ม ตำบลโคกสูง ตำบลหนองไข่น้ำ ตำบลจอหอ
ตำบลบ้านโพธิ์ ตำบลตลาด ตำบลบ้านเกาะ ตำบลหมื่นไวย
ตำบลพะเนา ตำบลมะเร็ง ตำบลหัวทะเล ตำบลหนองระเวียง
และหนองบัวศาลา

เขตเลือกตั้งที่ ๓ ประกอบด้วย

๑. อำเภอเมืองนครราชสีมา เฉพาะตำบลโคกกรวด ตำบลบ้านใหม่
ตำบลสุรนารี ตำบลสีมัม และตำบลไชยมงคล
๒. อำเภอขามทะเลสอ
๓. อำเภอสูงเนิน

เขตเลือกตั้งที่ ๔ ประกอบด้วย

๑. อำเภอโนนสูง
๒. อำเภอโนนไทย

เขตเลือกตั้งที่ ๕ ประกอบด้วย

๑. อำเภอบ้านเหลื่อม
๒. อำเภอแก้งสนามนาง
๓. อำเภอบัวใหญ่
๔. อำเภอบัวลาย
๕. อำเภอสีดา

เขตเลือกตั้งที่ ๖ ประกอบด้วย

๑. อำเภอคง
๒. อำเภอโนนแดง
๓. อำเภอประทาย

เขตเลือกตั้งที่ ๗ ประกอบด้วย

๑. อำเภอชุมพวง เฉพาะตำบลสาหร่าย ตำบลโนนตูม ตำบลตลาดไพร และตำบลโนนรัง
๒. อำเภอห้วยแถลง
๓. อำเภอลำทะเมนชัย
๔. อำเภอเมืองยาง

เขตเลือกตั้งที่ ๘ ประกอบด้วย

๑. อำเภอชุมพวง เฉพาะตำบลหนองหลัก ตำบลประสุข ตำบลชุมพวง ตำบลโนนยอ ตำบลท่าลาด
๒. อำเภอพิมาย

เขตเลือกตั้งที่ ๙ ประกอบด้วย

๑. อำเภอเฉลิมพระเกียรติ
๒. อำเภอจักราช
๓. อำเภอโชคชัย

เขตเลือกตั้งที่ ๑๐ ประกอบด้วย

๑. อำเภอครบุรี เฉพาะตำบลแชะ ตำบลมาบตะโกเอน ตำบลสระว่านพระยา ตำบลบ้านใหม่ ตำบลเฉลียง ตำบลตะแบกบาน ตำบลโคกกระชาย และตำบลลำเพี้ยก
๒. อำเภอเสิงสาง
๓. อำเภอหนองบุญมาก

เขตเลือกตั้งที่ ๑๑ ประกอบด้วย

๑. อำเภอครบุรี เฉพาะตำบลครบุรี ตำบลครบุรีใต้ ตำบลอรพิมพ์ ตำบลจรเข้หิน
๒. อำเภอปักธงชัย
๓. อำเภอวังน้ำเขียว

เขตเลือกตั้งที่ ๑๒ ประกอบด้วย

อำเภอปากช่อง

เขตเลือกตั้งที่ ๑๓ ประกอบด้วย

๑. อำเภอด่านขุนทด เฉพาะตำบลห้วยบง ตำบลหินดาด ตำบลบ้านเก่า ตำบลตะเคียน ตำบลสระจรเข้ ตำบลดำนอก ตำบลดำนใน
๒. อำเภอสีคิ้ว

เขตเลือกตั้งที่ ๑๔ ประกอบด้วย

๑. อำเภอด่านขุนทด เฉพาะตำบลหนองกรด ตำบลบ้านแปรง ตำบลหนองไทร ตำบลพันชนะ ตำบลกุดพิมาน ตำบลหนองบัวตะเกียด ตำบลโนนเมืองพัฒนา ตำบลหนองบัวละคร ตำบลด่านขุนทด
๒. อำเภอเทพารักษ์
๓. อำเภอพระทองคำ
๔. อำเภอขามสะแกแสง

รูปแบบที่ ๒

เขตเลือกตั้งที่ ๑ ประกอบด้วย

อำเภอเมืองนครราชสีมา เฉพาะตำบลในเมือง
ตำบลหนองไผ่ล้อม ตำบลโพธิ์กลาง ตำบลหนองจะบก

เขตเลือกตั้งที่ ๒ ประกอบด้วย

อำเภอเมืองนครราชสีมา เฉพาะตำบลพลกรัง ตำบลพุดซา
ตำบลหนองกระทุ่ม ตำบลโคกสูง ตำบลหนองไข่น้ำ ตำบลจอหอ
ตำบลบ้านโพธิ์ ตำบลตลาด ตำบลบ้านเกาะ ตำบลหมื่นไวย
ตำบลพะเนา ตำบลมะเร็ง ตำบลหัวทะเล
ตำบลหนองระเวียง และหนองบัวศาลา

เขตเลือกตั้งที่ ๓ ประกอบด้วย

๑. อำเภอเมืองนครราชสีมา เฉพาะตำบลโคกกรวด
ตำบลบ้านใหม่ ตำบลปรุใหญ่ ตำบลสุรนารี ตำบลสีมูม
ตำบลไชยมงคล
๒. อำเภอสูงเนิน เฉพาะตำบลเสมา ตำบลโนนคำ
ตำบลบึงขี้เหล็ก ตำบลโค้งยาง ตำบลโคราช ตำบลกุดจิก
ตำบลนากลาง ตำบลหนองตะไก้ ตำบลสูงเนิน
ตำบลมะเกลือเก่า

๓. อำเภอขามทะเลสอ

เขตเลือกตั้งที่ ๔ ประกอบด้วย

๑. อำเภอโนนสูง
๒. อำเภอโนนไทย

เขตเลือกตั้งที่ ๕ ประกอบด้วย

๑. อำเภอบ้านเหลื่อม
๒. อำเภอแก้งสนามนาง
๓. อำเภอบัวใหญ่
๔. อำเภอบัวลาย
๕. อำเภอสีดา

เขตเลือกตั้งที่ ๖ ประกอบด้วย

๑. อำเภอคง
๒. อำเภอโนนแดง
๓. อำเภอประทาย

เขตเลือกตั้งที่ ๗ ประกอบด้วย

๑. อำเภอชุมพวง เฉพาะตำบลสาหร่าย ตำบลโนนตูม
ตำบลตลาดไทร และตำบลโนนรัง
๒. อำเภอห้วยแถลง
๓. อำเภอลำทะเมนชัย
๔. อำเภอเมืองยาง

เขตเลือกตั้งที่ ๘ ประกอบด้วย

๑. อำเภอชุมพวง เฉพาะตำบลหนองหลัก ตำบลประสุข ตำบล
ชุมพวง ตำบลโนนยอ ตำบลท่าลาด
๒. อำเภอพิมาย

เขตเลือกตั้งที่ ๙ ประกอบด้วย

๑. อำเภอเฉลิมพระเกียรติ
๒. อำเภอจักราช
๓. อำเภอโชคชัย

เขตเลือกตั้งที่ ๑๐ ประกอบด้วย

๑. อำเภอครบุรี เฉพาะตำบลแซะ ตำบลมาบตะโกเอน ตำบลสระว่านพระยา ตำบลบ้านใหม่ ตำบลเจียง ตำบลตะแบกบาน ตำบลโคกกระชาย และตำบลลำเพ็ยก
๒. อำเภอเสิงสาง
๓. อำเภอหนองบุญมาก

เขตเลือกตั้งที่ ๑๑ ประกอบด้วย

๑. อำเภอครบุรี เฉพาะตำบลครบุรี ตำบลครบุรีใต้ ตำบลอรพิมพ์ ตำบลจรเข้หิน
๒. อำเภอปักธงชัย
๓. อำเภอวังน้ำเขียว

เขตเลือกตั้งที่ ๑๒ ประกอบด้วย

อำเภอปากช่อง

เขตเลือกตั้งที่ ๑๓ ประกอบด้วย

๑. อำเภอด่านขุนทด เฉพาะตำบลห้วยบง ตำบลหินดาด ตำบลบ้านเก่า ตำบลตะเคียน ตำบลสระจรเข้ ตำบลดำนนอก ตำบลดำนใน
๒. อำเภอสูงเนิน เฉพาะตำบลมะเกลือใหม่
๓. อำเภอสีคิ้ว

เขตเลือกตั้งที่ ๑๔ ประกอบด้วย

๑. อำเภอด่านขุนทด เฉพาะตำบลหนองกรด ตำบลบ้านแปรง ตำบลหนองไทร ตำบลพันชนะ ตำบลกุดพิमान ตำบลหนองบัวตะเกียด ตำบลโนนเมืองพัฒนา ตำบลหนองบัวละคร ตำบลด่านขุนทด
๒. อำเภอเทพารักษ์
๓. อำเภอพระทองคำ
๔. อำเภอขามสะแกแสง

รูปแบบที่ ๓

เขตเลือกตั้งที่ ๑ ประกอบด้วย

อำเภอเมืองนครราชสีมา เฉพาะตำบลในเมือง ตำบลหนองไผ่ล้อม ตำบลโพธิ์กลาง ตำบลหนองจะบก ตำบลปรุใหญ่

เขตเลือกตั้งที่ ๒ ประกอบด้วย

อำเภอเมืองนครราชสีมา เฉพาะตำบลพลกรัง ตำบลพุดซา ตำบลหนองกระทุ่ม ตำบลโคกสูง ตำบลหนองไข่น้ำ ตำบลจอยหอ ตำบลบ้านโพธิ์ ตำบลตลาด ตำบลบ้านเกาะ ตำบลหมื่นไวย ตำบลพะเนา ตำบลมะเร็ง ตำบลหัวทะเล ตำบลหนองระเวียง และหนองบัวศาลา

เขตเลือกตั้งที่ ๓ ประกอบด้วย

๑. อำเภอเมืองนครราชสีมา เฉพาะตำบลโคกกรวด ตำบลบ้านใหม่ ตำบลสุรนารี ตำบลสีมูม ตำบลไชยมงคล
๒. อำเภอขามทะเลสอ
๓. อำเภอสูงเนิน

เขตเลือกตั้งที่ ๔ ประกอบด้วย

๑. อำเภอโนนสูง
๒. อำเภอโนนไทย

เขตเลือกตั้งที่ ๕ ประกอบด้วย

๑. อำเภอบ้านเหลื่อม
๒. อำเภอแก่งสนามนาง
๓. อำเภอบัวใหญ่
๔. อำเภอบัวลาย
๕. อำเภอสีดา

เขตเลือกตั้งที่ ๖ ประกอบด้วย

๑. อำเภอกง
๒. อำเภอโนนแดง
๓. อำเภอประทาย

เขตเลือกตั้งที่ ๗ ประกอบด้วย

๑. อำเภอชุมพวง เฉพาะตำบลสหราษฎร์ ตำบลโนนตูม ตำบลตลาดไพร และตำบลโนนรัง
๒. อำเภอห้วยแถลง
๓. อำเภอลำทะเมนชัย
๔. อำเภอเมืองยาง

เขตเลือกตั้งที่ ๘ ประกอบด้วย

๑. อำเภอชุมพวง เฉพาะตำบลหนองหลัก ตำบลประสุข ตำบลชุมพวง ตำบลโนนยอ ตำบลท่าลาด
๒. อำเภอพิมาย

เขตเลือกตั้งที่ ๙ ประกอบด้วย

๑. อำเภอโชคชัย เฉพาะตำบลท่าจะหลุง ตำบลละลมใหม่พัฒนา ตำบลท่าเยี่ยม
๒. อำเภอเฉลิมพระเกียรติ
๓. อำเภอจักราช
๔. อำเภอหนองบุญมาก

เขตเลือกตั้งที่ ๑๐ ประกอบด้วย

๑. อำเภอโชคชัย เฉพาะตำบลทุ่งอรุณ ตำบลท่าลาดขาว ตำบลกระโทก
๒. อำเภอครบุรี
๓. อำเภอเสิงสาง

เขตเลือกตั้งที่ ๑๑ ประกอบด้วย

๑. อำเภอโชคชัย เฉพาะตำบลพลับพลา ตำบลท่าอ่าง ตำบลโชคชัย ตำบลด่านเกวียน
๒. อำเภอปักธงชัย
๓. อำเภอวังน้ำเขียว

เขตเลือกตั้งที่ ๑๒ ประกอบด้วย

อำเภอปากช่อง

เขตเลือกตั้งที่ ๑๓ ประกอบด้วย

๑. อำเภอด่านขุนทด เฉพาะตำบลห้วยบง ตำบลหินดาด ตำบลบ้านเก่า ตำบลตะเคียน ตำบลสระจรเข้ ตำบลด่านนอก ตำบลด่านใน
๒. อำเภอสีคิ้ว

เขตเลือกตั้งที่ ๑๔ ประกอบด้วย

๑. อำเภอด่านขุนทด เฉพาะตำบลหนองกรด
ตำบลบ้านแปรง ตำบลหนองไทร ตำบลพันชนะ
ตำบลกุดพิमान ตำบลหนองบัวตะเกียด
ตำบลโนนเมืองพัฒนา ตำบลหนองบัวละคร ตำบลด่านขุนทด
๒. อำเภอเทพารักษ์
๓. อำเภอพระทองคำ
๔. อำเภอขามสะแกแสง

รายละเอียดปรากฏตามรูปแบบการแบ่งเขตเลือกตั้ง และแผนที่แสดงการแบ่งเขตเลือกตั้ง สมาชิกสภาผู้แทนราษฎรแบบแบ่งเขตเลือกตั้งของจังหวัดนครราชสีมา แนบท้ายประกาศนี้

ดังนั้น จึงขอเชิญชวนพรรคการเมืองและประชาชนในจังหวัดผู้สนใจ แสดงความคิดเห็นต่อ รูปแบบการแบ่งเขตเลือกตั้งของจังหวัดนครราชสีมา ว่า ๑) รูปแบบใดเหมาะสมที่สุดพร้อมเหตุผล หรือ ๒) หากเห็นว่าทั้ง ๓ รูปแบบไม่เหมาะสม ให้เสนอรูปแบบใหม่พร้อมเหตุผลโดยมีรายละเอียดให้ครบถ้วน ในลักษณะเดียวกันกับรูปแบบที่ปิดประกาศ แล้วจัดทำความคิดเห็นเป็นหนังสือยื่นต่อผู้อำนวยการการเลือกตั้ง ประจำจังหวัดนครราชสีมา ที่อยู่ สำนักงานคณะกรรมการการเลือกตั้งประจำจังหวัดนครราชสีมา เลขที่ ๕๕๕ หมู่ ๑๕ ตำบลจอหอ อำเภอเมืองนครราชสีมา จังหวัดนครราชสีมา ๓๐๓๑๐ หมายเลขโทรศัพท์ ๐๔๔-๗๕๖๗๓๐-๓ ด้วยตนเองหรือส่งทางไปรษณีย์โดยจะถือตามวันที่ที่ประทับตราไปรษณีย์เป็นสำคัญ ตั้งแต่ วันที่ ๔ ตุลาคม ถึงวันที่ ๑๓ ตุลาคม ๒๕๖๑ ในกรณีพรรคการเมือง ส่วนราชการ หรือบุคคลใดต้องการรูปแบบ การแบ่งเขตเลือกตั้งที่ปิดประกาศไว้ ให้ขอคัดสำเนาจากสำนักงานคณะกรรมการการเลือกตั้งประจำจังหวัด นครราชสีมา โดยเสียค่าใช้จ่ายเองตามวิธีการที่สำนักงานคณะกรรมการการเลือกตั้งประจำจังหวัดนครราชสีมา กำหนด หรือดาวน์โหลดได้ทางเว็บไซต์ของสำนักงานคณะกรรมการการเลือกตั้งประจำจังหวัดนครราชสีมา (<https://www.ect.go.th/nakhonratchasima> เมนูข่าวสาร/ประชาสัมพันธ์) โดยไม่เสียค่าใช้จ่าย

จึงประกาศให้ทราบทั่วกัน

ประกาศ ณ วันที่ ๓ เดือนตุลาคม พ.ศ. ๒๕๖๑



(นายศิริชัย วิริยพงศ์)

ผู้อำนวยการการเลือกตั้งประจำจังหวัดนครราชสีมา



จำนวนราษฎรในแต่ละเขตเลือกตั้งของจังหวัดนครราชสีมา

จำนวนราษฎร ๒,๖๓๙,๒๒๖ คน

จำนวนเฉลี่ยราษฎรต่อ ส.ส. ๑ คนในจังหวัดนครราชสีมา เท่ากับ ๑๘๘,๕๑๖ คน

รูปแบบที่ ๑

เขตเลือกตั้งที่	พื้นที่ที่ประกอบด้วย	จำนวนราษฎรในเขตเลือกตั้ง	ผลต่างจากจำนวนเฉลี่ยราษฎรต่อ ส.ส. หนึ่งคน	คิดเป็นร้อยละ	หมายเหตุ
๑	อ.เมืองนครราชสีมา เฉพาะ ต.ในเมือง ต.หนองไผ่ล้อม ต.โพธิ์กลาง ต.หนองจะบก และ ต.ปรุใหญ่	๑๙๗,๔๕๖	๘,๙๔๐	+๔.๗๔	๑. พื้นที่ติดต่อกัน ๒. สะดวกในการคมนาคมระหว่างกัน ๓. เป็นรูปแบบที่แบ่งตำบลออกจากอำเภอที่น้อยที่สุด ๔. ใกล้เคียงกับรูปแบบการเลือกตั้งครั้งล่าสุด
๒	อ.เมืองนครราชสีมา เฉพาะ ต.พลกรัง ต.พุดซา ต.หนองกระทุ่ม ต.โคกสูง ต.หนองไข่น้ำ ต.จอหอ ต.บ้านโพธิ์ ต.ตลาด ต.บ้านเกาะ ต.หมื่นไวย ต.พะเนา ต.มะเรียง ต.หัวทะเล ต.หนองระเวียง และ ต.หนองบัวศาลา	๑๘๘,๔๙๙	๑๗	-๐.๐๑	
๓	๑. อ.เมืองนครราชสีมา เฉพาะ ต.โคกกรวด ต.บ้านใหม่ ต.สุรนารี ต.สีมม ต.ไชยมงคล ๒. อ.ขามทะเลสอ ๓. อ.สูงเนิน	๑๘๘,๒๐๒	๓๑๔	-๐.๑๗	
๔	๑. อ.โนนสูง ๒. อ.โนนไทย	๑๙๙,๑๗๓	๑๐,๖๕๗	+๕.๖๕	
๕	๑. อ.บ้านเหลื่อม ๒. อ.แก่งสนามนาง ๓. อ.บัวใหญ่ ๔. อ.บัวลาย ๕. อ.สีดา	๑๙๐,๓๑๘	๑,๘๐๒	+๐.๙๖	
๖	๑. อ.คง ๒. อ.โนนแดง ๓. อ.ประทาย	๑๘๔,๗๕๑	๓,๗๖๕	-๒.๐๐	
๗	๑. อ.ชุมพวง เฉพาะ ต.สาหร่าย ต.โนนตูม ต.ตลาดไทร และ ต.โนนรัง ๒. อ.ห้วยแถลง ๓. อ.ลำทะเมนชัย ๔. อ.เมืองยาง	๑๗๐,๗๒๙	๑๗,๗๘๗	-๙.๔๔	

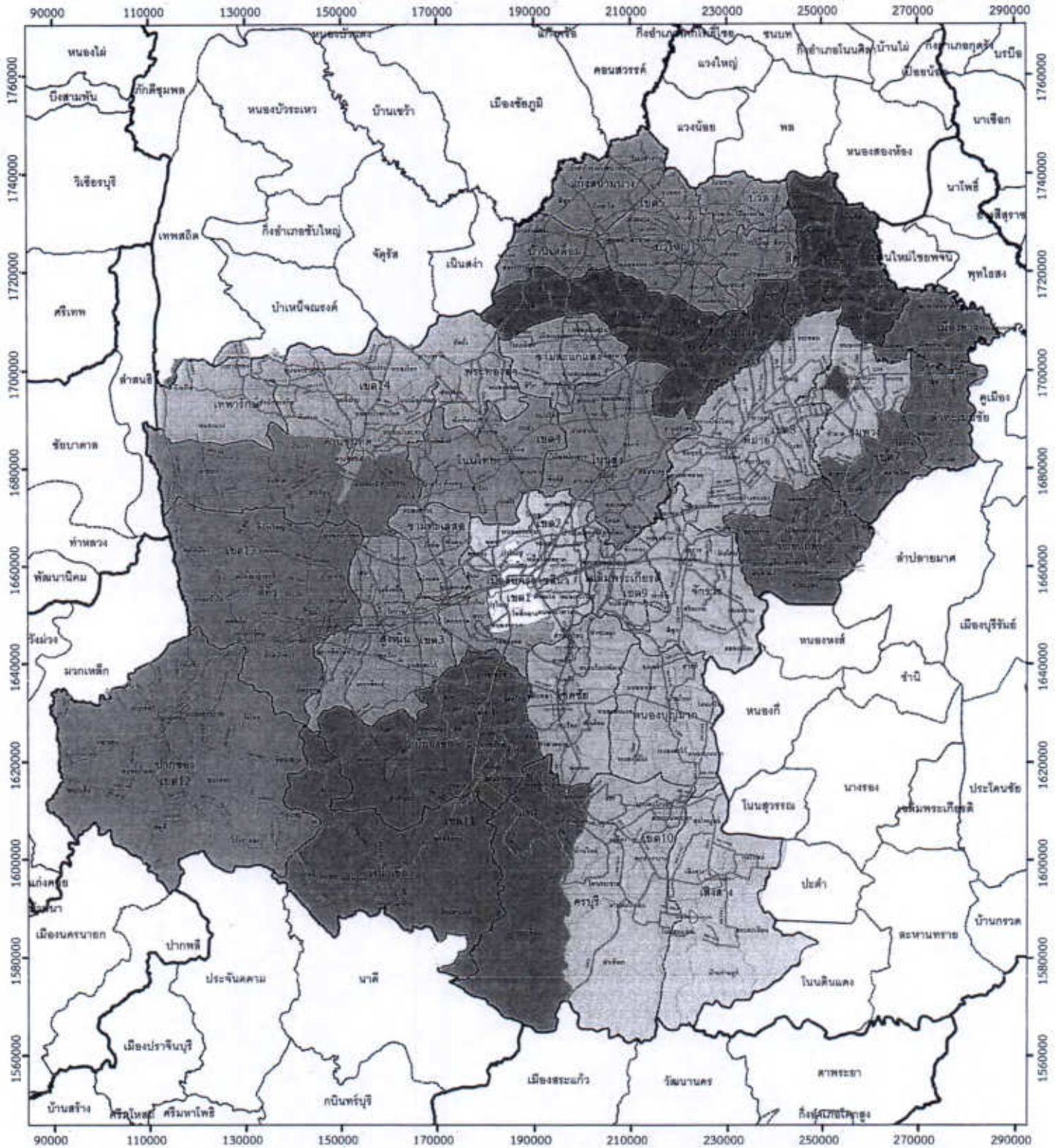
เขตเลือกตั้งที่	พื้นที่ที่ประกอบด้วย	จำนวนราษฎรในเขตเลือกตั้ง	ผลต่างจากจำนวนเฉลี่ยราษฎรต่อ ส.ส. หนึ่งคน	คิดเป็นร้อยละ	หมายเหตุ
๘	๑. อ.ชุมพวง เฉพาะ ต.หนองหลัก ต.ประสุข ต.ชุมพวง ต.โนนยอ ต.ท่าลาด ๒. อ.พิมาย	๑๗๙,๘๘๖	๘,๖๓๐	-๕.๕๘	
๙	๑. อ.เฉลิมพระเกียรติ ๒. อ.จักราช ๓. อ.โชคชัย	๑๙๐,๐๕๙	๑,๕๔๓	+๐.๘๒	
๑๐	๑. อ.ครบุรี เฉพาะ ต.แชะ ต.มาบตะโกเอน ต.สระวานพระยา ต.บ้านใหม่ ต.เฉลียง ต.ตะแบกบาน ต.โคกกระชาย และ ต.ลำเพี้ยก ๒. อ.เสิงสาง ๓. อ.หนองบุญมาก	๑๙๕,๗๐๕	๖,๑๘๙	+๓.๒๘	
๑๑	๑. อ.ครบุรี เฉพาะ ต.ครบุรี ต.ครบุรีใต้ ต.อรพิมพ์ ต.จระเข้หิน ๒. อ.ปักธงชัย ๓. อ.วังน้ำเขียว	๑๙๕,๔๙๗	๖,๙๘๑	+๓.๗๐	
๑๒	อ.ปากช่อง	๑๙๕,๘๑๒	๖,๒๙๖	+๓.๓๔	
๑๓	๑. อ.ด่านขุนทด เฉพาะ ต.ห้วยบง ต.หินดาด ต.บ้านเก่า ต.ตะเคียน ต.สระจรเข้ ต.ด่านนอก ต.ด่านโน ๒. อ.สีคิ้ว	๑๘๔,๒๔๐	๔,๒๗๖	-๒.๒๗	
๑๔	๑. อ.ด่านขุนทด เฉพาะ ต.หนองกรด ต.บ้านแปรง ต.หนองไทร ต.พันชนะ ต.กุดพิมาน ต.หนองบัวตะเกียด ต.โนนเมืองพัฒนา ต.หนองบัวละคร ต.ด่านขุนทด ๒. อ.เทพารักษ์ ๓. อ.พระทองคำ ๔. อ.ขามสะแกแสง	๑๘๐,๘๙๙	๗,๖๑๗	-๔.๐๔	

หมายเหตุ คิดเป็นร้อยละให้คำนวณจาก (จำนวนราษฎรในเขต - จำนวนเฉลี่ยราษฎรต่อ ส.ส. ๑ คนในจังหวัด)*๑๐๐
จำนวนเฉลี่ยราษฎรต่อ ส.ส. ๑ คนในจังหวัด

แผนที่แสดงรายละเอียดของพื้นที่ที่ประกอบเป็นเขตเลือกตั้ง
จังหวัดนครราชสีมา

WGS 1984
UTM ZONE 48

รูปแบบที่ 1



เครื่องหมาย

หมายเหตุ ควรใช้แผนที่มาตราส่วน 1 : 50,000



0 1 0 2 กิโลเมตร

สำนักงานโยธาธิการและผังเมืองจังหวัดนครราชสีมา
กรมโยธาธิการและผังเมือง

จำนวนราษฎรในแต่ละเขตเลือกตั้งของจังหวัดนครราชสีมา

จำนวนราษฎร ๒,๖๓๙,๒๒๖ คน

จำนวนเฉลี่ยราษฎรต่อ ส.ส. ๑ คนในจังหวัดนครราชสีมา เท่ากับ ๑๘๘,๕๑๖ คน

รูปแบบที่ ๒

เขตเลือกตั้งที่	พื้นที่ที่ประกอบด้วย	จำนวนราษฎรในเขตเลือกตั้ง	ผลต่างจากจำนวนเฉลี่ยราษฎร ต่อ ส.ส. หนึ่งคน	คิดเป็นร้อยละ	หมายเหตุ
๑	อ.เมืองนครราชสีมา เฉพาะ ต.ในเมือง ต.หนองไผ่ล้อม ต.โพธิ์กลาง ต.หนองจะบก	๑๘๗,๗๖๙	๗๔๗	-๐.๐๔	๑. พื้นที่ติดต่อกัน ๒. สอดคล้องในการคมนาคมระหว่างกัน ๓. คล้ายรูปแบบที่ ๑ แต่ปรับเขต ๑, เขต ๓ และเขต ๑๓
๒	อ.เมืองนครราชสีมา เฉพาะ ต.พลกรัง ต.พุดซา ต.หนองกระทุ่ม ต.โคกสูง ต.หนองไข่น้ำ ต.จอหอ ต.บ้านโพธิ์ ต.ตลาด ต.บ้านเกาะ ต.หมื่นไวย ต.พะเนา ต.มะเร็ง ต.หัวทะเล ต.หนองระเวียง และ ต.หนองบัวศาลา	๑๘๘,๔๙๙	๑๗	-๐.๐๑	
๓	๑. อ.เมืองนครราชสีมา เฉพาะ ต.โคกกรวด ต.บ้านใหม่ ต.ปรุใหญ่ ต.สุรนารี ต.สีมม ต.ไชยมงคล ๒. อ.สูงเนิน เฉพาะ ต.เสมา ต.โนนคำ ต.บึงขี้เหล็ก ต.โค้งยาง ต.โคราช ต.กุดจิก ต.นากลาง ต.หนองตะไก้ ต.สูงเนิน ต.มะเกลือเก่า ๓. อ.ขามทะเลสอ	๑๘๙,๗๔๐	๑,๒๒๔	+๐.๖๕	
๔	๑. อ.โนนสูง ๒. อ.โนนไทย	๑๙๙,๑๗๓	๑๐,๖๕๗	+๕.๖๕	
๕	๑. อ.บ้านเหลื่อม ๒. อ.แก้งสนามนาง ๓. อ.บัวใหญ่ ๔. อ.บัวลาย ๕. อ.สีดา	๑๙๐,๓๑๘	๑,๘๐๒	+๐.๙๖	
๖	๑. อ.คง ๒. อ.โนนแดง ๓. อ.ประทาย	๑๘๔,๗๕๑	๓,๗๖๕	-๒.๐๐	
๗	๑. อ.ชุมพวง เฉพาะ ต.สาหร่าย ต.โนนตูม ต.ตลาดไทร และ ต.โนนรัง ๒. อ.ห้วยแถลง ๓. อ.ลำทะเมนชัย ๔. อ.เมืองยาง	๑๗๐,๗๒๙	๑๗,๗๘๗	-๙.๔๔	

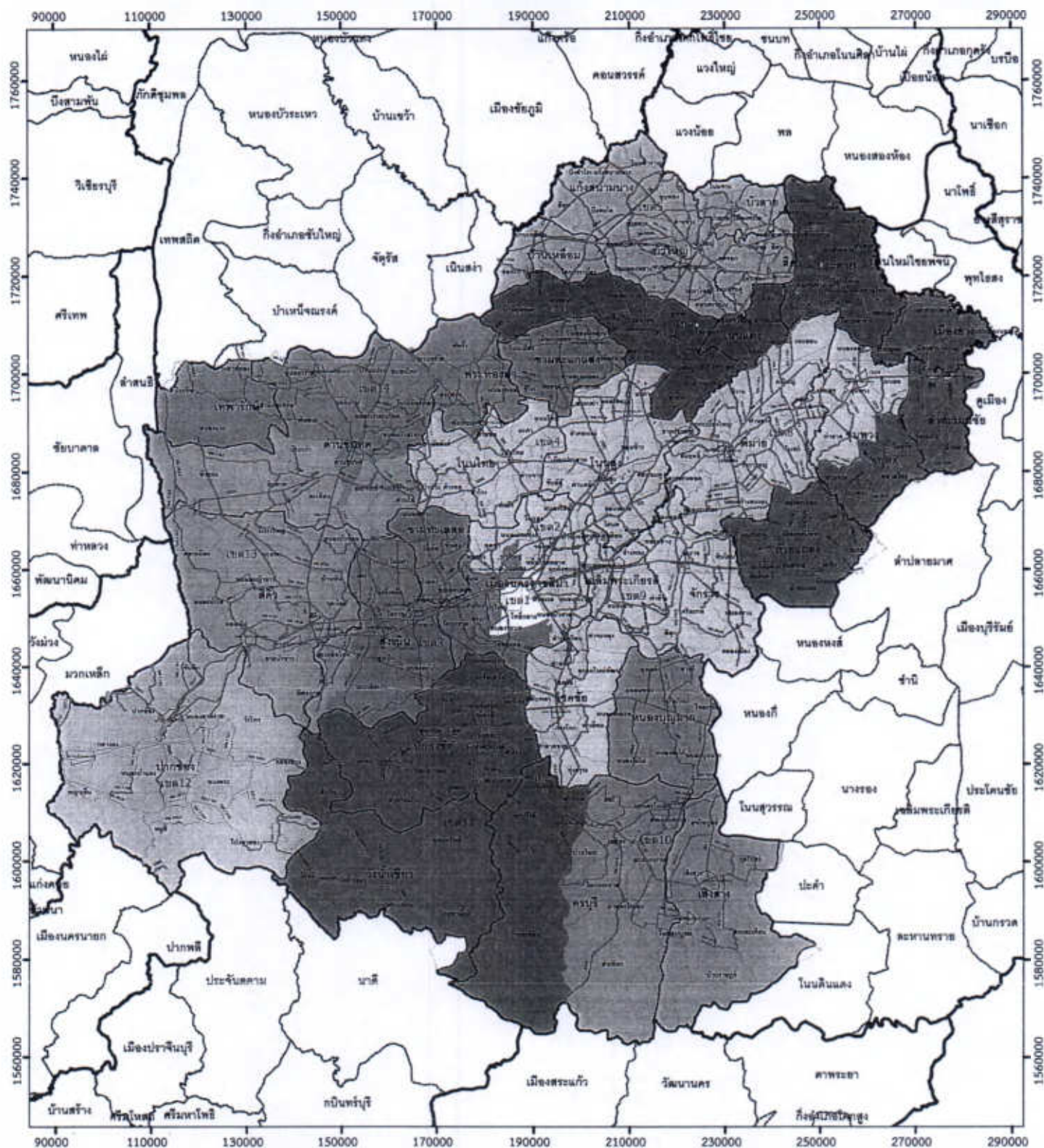
เขตเลือกตั้ง ที่	พื้นที่ที่ประกอบด้วย	จำนวนราษฎร ในเขตเลือกตั้ง	ผลต่างจาก จำนวนเฉลี่ย ราษฎร ต่อ ส.ส. หนึ่งคน	คิดเป็น ร้อยละ	หมายเหตุ
๘	๑. อ.ชุมพวง เฉพาะ ต.หนองหลัก ต.ประสุข ต.ชุมพวง ต.โนนยอ ต.ท่าลาด ๒. อ.พิมาย	๑๗๙,๘๘๖	๘,๖๓๐	-๔.๕๘	
๙	๑. อ.เฉลิมพระเกียรติ ๒. อ.จักราช ๓. อ.โชคชัย	๑๙๐,๐๕๙	๑,๕๔๓	+๐.๘๒	
๑๐	๑. อ.ครบุรี เฉพาะ ต.แชะ ต.มาบตะโกเอน ต.สระวานพระยา ต.บ้านใหม่ ต.เฉลียง ต.ตะแบกบาน ต.โคกกระชาย และ ต.ลำเพี้ยก ๒. อ.เสิงสาง ๓. อ.หนองบุญมาก	๑๙๔,๗๐๕	๖,๑๘๙	+๓.๒๘	
๑๑	๑. อ.ครบุรี เฉพาะ ต.ครบุรี ต.ครบุรีใต้ ต.อรพิมพ์ ต.จระเข้หิน ๒. อ.ปักธงชัย ๓. อ.วังน้ำเขียว	๑๙๕,๔๙๗	๖,๙๘๑	+๓.๗๐	
๑๒	อ.ปากช่อง	๑๙๔,๘๑๒	๖,๒๙๖	+๓.๓๔	
๑๓	๑. อ.ด่านขุนทด เฉพาะ ต.ห้วยบง ต.หินดาด ต.บ้านเก่า ต.ตะเคียน ต.สระจรเข้ ต.ด่านนอก ต.ด่านใน ๒. อ.สูงเนิน เฉพาะ ต.มะเกลือใหม่ ๓. อ.สีคิ้ว	๑๙๒,๓๘๙	๓,๘๗๓	+๒.๐๕	
๑๔	๑. อ.ด่านขุนทด เฉพาะ ต.หนองกรด ต.บ้านแปรง ต.หนองไทร ต.พันชนะ ต.กุดพิมาน ต.หนองบัวตะเกียด ต.โนนเมืองพัฒนา ต.หนองบัวละคร ต.ด่านขุนทด ๒. อ.เทพารักษ์ ๓. อ.พระทองคำ ๔. อ.ขามสะแกแสง	๑๘๐,๘๙๙	๗,๖๑๗	-๔.๐๔	

หมายเหตุ คิดเป็นร้อยละให้คำนวณจาก (จำนวนราษฎรในเขต - จำนวนเฉลี่ยราษฎรต่อ ส.ส. ๑ คนในจังหวัด)*๑๐๐
จำนวนเฉลี่ยราษฎรต่อ ส.ส. ๑ คนในจังหวัด

แผนที่แสดงรายละเอียดของพื้นที่ที่ประกอบเป็นเขตเลือกตั้ง
จังหวัดนครราชสีมา

รูปแบบที่ 2

WGS 1984
UTM ZONE 48



เครื่องหมาย

หมายเหตุ ควรใช้แผนที่มาตราส่วน 1 : 50,000



สำนักงานโยธาธิการและผังเมืองจังหวัดนครราชสีมา
กรมโยธาธิการและผังเมือง

จำนวนราษฎรในแต่ละเขตเลือกตั้งของจังหวัดนครราชสีมา

จำนวนราษฎร ๒,๖๓๙,๒๒๖ คน

จำนวนเฉลี่ยราษฎรต่อ ส.ส. ๑ คนในจังหวัดนครราชสีมา เท่ากับ ๑๘๘,๕๑๖ คน

รูปแบบที่ ๓

เขตเลือกตั้งที่	พื้นที่ที่ประกอบด้วย	จำนวนราษฎรในเขตเลือกตั้ง	ผลต่างจากจำนวนเฉลี่ยราษฎรต่อ ส.ส. หนึ่งคน	คิดเป็นร้อยละ	หมายเหตุ
๑	อ.เมืองนครราชสีมา เฉพาะ ต.โนเมือง ต.หนองไผ่ล้อม ต.โพธิ์กลาง ต.หนองจะบก ต.ปรุใหญ่	๑๙๗,๔๕๖	๘,๙๔๐	+๔.๗๔	๑. พื้นที่ติดต่อกัน ๒. สะดวกในการคมนาคมระหว่างกัน ๓. คล้ายรูปแบบที่ ๑ แต่ปรับเขต ๙ เขต ๑๐ และเขต ๑๑
๒	อ.เมืองนครราชสีมา เฉพาะ ต.พลกรัง ต.พุดซา ต.หนองกระทุ่ม ต.โคกสูง ต.หนองไข่น้ำ ต.จ้อหอ ต.บ้านโพธิ์ ต.ตลาด ต.บ้านเกาะ ต.หมื่นไวย ต.พะเนา ต.มะเริง ต.หัวทะเล ต.หนองระเวียง และ ต.หนองบัวศาลา	๑๘๘,๔๙๙	๑๗	-๐.๐๑	
๓	๑. อ.เมืองนครราชสีมา เฉพาะ ต.โคกกรวด ต.บ้านใหม่ ต.สุรนารี ต.สีมูม ต.ไชยมงคล ๒. อ.ขามทะเลสอ ๓. อ.สูงเนิน	๑๘๘,๒๐๒	๓๑๔	-๐.๑๗	
๔	๑. อ.โนนสูง ๒. อ.โนนไทย	๑๙๙,๑๗๓	๑๐,๖๕๗	+๕.๖๕	
๕	๑. อ.บ้านเหลื่อม ๒. อ.แก้งสนามนาง ๓. อ.บัวใหญ่ ๔. อ.บัวลาย ๕. อ.สีดา	๑๙๐,๓๑๘	๑,๘๐๒	+๐.๙๖	
๖	๑. อ.คง ๒. อ.โนนแดง ๓. อ.ประทาย	๑๘๔,๗๕๑	๓,๗๖๕	-๒.๐๐	
๗	๑. อ.ชุมพวง เฉพาะ ต.สาหร่าย ต.โนนตูม ต.ตลาดไทร และ ต.โนนรัง ๒. อ.ห้วยแถลง ๓. อ.ลำทะเมนชัย ๔. อ.เมืองยาง	๑๗๐,๗๒๙	๑๗,๗๘๗	-๙.๔๔	

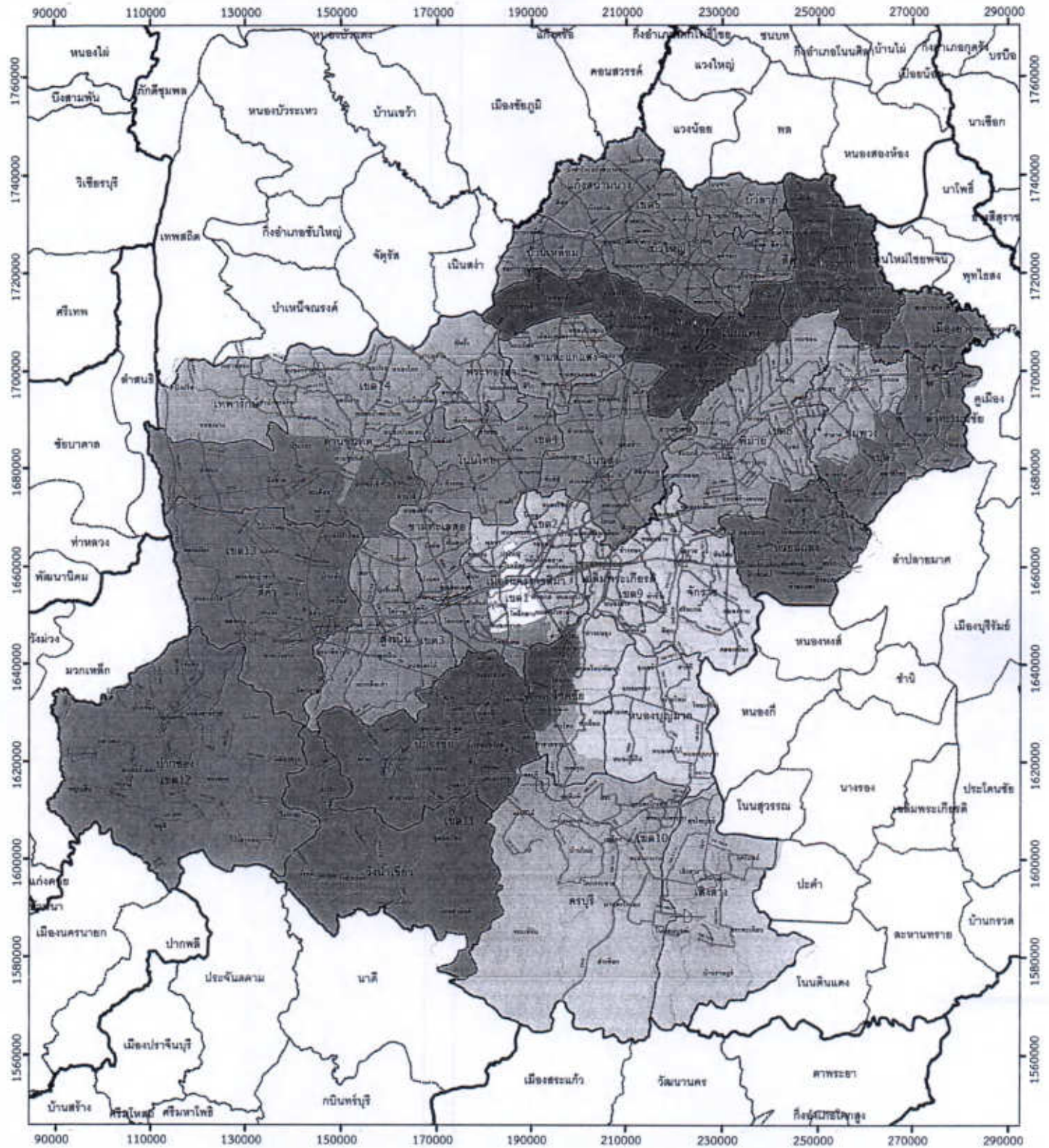
เขต เลือกตั้ง ที่	พื้นที่ที่ประกอบด้วย	จำนวนราษฎร ในเขตเลือกตั้ง	ผลต่างจาก จำนวนเฉลี่ย ราษฎร ต่อ ส.ส. หนึ่งคน	คิดเป็น ร้อยละ	หมายเหตุ
๘	๑. อ.ชุมพวง เฉพาะ ต.หนองหลัก ต.ประสุข ต.ชุมพวง ต.โนนยอ ต.ท่าลาด ๒. อ.พิมาย	๑๗๙,๘๘๖	๘,๖๓๐	-๔.๕๘	
๙	๑. อ.โชคชัย เฉพาะ ต.ท่าจะหลุง ต.ละลมใหม่พัฒนา ต.ท่าเยี่ยม ๒. อ.เฉลิมพระเกียรติ ๓. อ.จักราช ๔. อ.หนองบุญมาก	๑๙๑,๑๐๕	๒,๕๘๙	+๑.๓๗	
๑๐	๑. อ.โชคชัย เฉพาะ ต.ทุ่งอรุณ ต.ท่าลาดขาว ต.กระโทก ๒. อ.ครบุรี ๓. อ.เสิงสาง	๑๘๒,๘๑๑	๕,๗๐๕	-๓.๐๓	
๑๑	๑. อ.โชคชัย เฉพาะ ต.ปลับปลา ต.ท่าอ่าง ต.โชคชัย ต.ด่านเกวียน ๒. อ.ปักธงชัย ๓. อ.วังน้ำเขียว	๒๐๖,๓๔๕	๑๗,๘๒๙	+๙.๔๖	
๑๒	อ.ปากช่อง	๑๙๔,๘๑๒	๖,๒๙๖	+๓.๓๔	
๑๓	๑. อ.ด่านขุนทด เฉพาะ ต.ห้วยบง ต.หินลาด ต.บ้านเก่า ต.ตะเคียน ต.สระจรเข้ ต.ดำนนอก ต.ดำนใน ๒. อ.สีคิ้ว	๑๘๔,๒๔๐	๔,๒๗๖	-๒.๒๗	
๑๔	๑. อ.ด่านขุนทด เฉพาะ ต.หนองกรด ต.บ้านแปง ต.หนองไทร ต.พันชนะ ต.กุดพิมาน ต.หนองบัวตะเกียด ต.โนนเมืองพัฒนา ต.หนองบัวละคร ต.ด่านขุนทด ๒. อ.เทพารักษ์ ๓. อ.พระทองคำ ๔. อ.ขามสะแกแสง	๑๘๐,๘๙๙	๗,๖๑๗	-๔.๐๔	

หมายเหตุ คิดเป็นร้อยละให้คำนวณจาก (จำนวนราษฎรในเขต - จำนวนเฉลี่ยราษฎรต่อ ส.ส. ๑ คนในจังหวัด)*๑๐๐
จำนวนเฉลี่ยราษฎรต่อ ส.ส. ๑ คนในจังหวัด

แผนที่แสดงรายละเอียดของพื้นที่ที่ประกอบเป็นเขตเลือกตั้ง
จังหวัดนครราชสีมา

WGS 1984
UTM ZONE 48

รูปแบบที่ 3



เครื่องหมาย

หมายเหตุ ควรใช้แผนที่มาตราส่วน 1 : 50,000



2 1 0 2 กิโลเมตร

สำนักงานโยธาธิการและผังเมืองจังหวัดนครราชสีมา
กรมโยธาธิการและผังเมือง